

Non-governmental schools in the new policy model

Ali ArjmandniaTabriz: PhD Student in Educational Management, Islamic Azad University, Damavand Branch, Tehran, Iran.

Abolghasem Delkhosh kasmaei*: Faculty member, Department of Human Resources Management, Islamic Azad University, Damavand Branch, Tehran, Iran.

Masomeh Oladian: Faculty member, Department of Educational Sciences, Islamic Azad University, Damavand Branch, Tehran, Iran.

Abstract

Purpose: The main purpose of the research is to provide a model for policymaking in non-government schools.

Method: In this applied study, the method of navigation was used by using theme analysis that in the qualitative part of the semantic pattern and in the quantitative part, the interpretation of the interpretation of the interpretation (ISM) was used to determine relationships. The statistical population in the qualitative part includes 20 interviewees (policymakers, professors and senior executives) with semi-structured interviews and a little 1140 schools of three Khorasan provinces with simple random sampling method with validity and endurance.

Findings: The result of this study shows that policy-based policy is: 0.72 Investment of Government Aid 0.87 Managers 0.74 Teachers Executive Factors 0.75 Educational Equipment 0.81 Government Laws 89 /0 Banking System 88.88 Tax and 0/73 Municipalities and Municipalities and Urban Development Organizations 0/30 Society Partnerships Experts Partnerships 08.8 Coordination University Coordination Council Coordination Council 0.81 Specialist School School School Special Schools The construction of 0.33 was 0.65 than the average of 0.65, which was rejected and accepted.

Conclusion: Strategies are mostly derived from lower level indicators. The first level is the most effective and sixth level of factor (government laws). Also (investment, expert founders and educational equipment, government assistance and coordination council, special schools, Supervision Council and Partnership Experts) are the most important factors affecting policy making that should be taken into consideration.

Keywords: policy, policymaking, non-governmental, private schools.

***Corresponding author:** Faculty member, Department of Human Resources Management, Islamic Azad University, Damavand Branch, Tehran, Iran.

Email: adkasmaie@gmail.com

Non-governmental schools in the new policy model

Purpose: The non-governmental school organization requires the analysis of the system of thinking and permanent repair in the way of policy making for the necessary agility. Politics for education, whether in government or non-governmental sectors, according to Article 110 of the Constitution, must be extensive and comprehensive and prevent the factors that have a negative impact on its changes. The main purpose of the research is to provide a model for policy-making in non-government schools.

Materials and methods: Group decision-making technique means that several individuals' opinions are obtained in the process of comparison. The ISM method can be integrated in two ways:

Frequent method: In this method the majority view is selected as the final opinion. 2- Fashion: If we have several experts, each of which has an SSIM matrix, we must integrate them.

The statistical population that was investigated included two part: in the qualitative sector included all policy experts, professors and senior executives in the ministry, with 10 of the interviews, 10, and a little bit; Includes managers, deputies and deputies and 16,000 schools; The sampling method of this community was randomly conducted and dedicated to the three provinces of North Khorasan, Razavi and South. A total of 1140 schools were questioned and questioned through the questionnaire. One of the most important parts of scientific research is the study of data and their analysis. The first section deals with analyzing the data of the qualitative section obtained by the semi-structured interview tool. In this section, the oral statements of each of the interviews will be presented first, and after the verbal propositions, the open codes of each will be determined, and then the central coding of the interviews, based on open face codes, will be based on open face codes. It will be taken and then central codes will become dimensions (selective codes) and ultimately the conceptual research model will be presented in accordance with the above three steps. In the second part; According to the central codes and dimensions identified in the previous section, the researcher-made questionnaire was arranged and after the validity and reliability of the tool and distribution in the statistical population, the data obtained by the ISM method was analyzed.

Results and discussion: Selected coding results are: First stage of coding factors: Capital (investment), executive staff (managers, teachers, factors), hardware (educational equipment) macro level (government-approved laws, banking system, tax system, insurance, municipal and urban organizations) environment Wisdom (Partnership Experts, Cultural University Education, Coordination Council, Supervision Council, Specialist Founders), Society (Society Culture, Society's Income, Level of Society Literacy, Special Schools (Gifted Schools, Public Schools).

- In the second phase, these factors were finalized using the questionnaire tool and the analysis method. Investment, Government Assistance, Managers, Teachers, Executive Agents, Educational Equipment, Government Laws, Banking System, Tax and Insurance System, Partnerships Experts, Cultural University Training, Constituent Coordination Council, Specialist Founders, Schools, Supervisory Council The variable of the community and the municipal and municipal organizations has been eliminated.

- In the third step, the final model is provided by the ISM method.

The result of this study shows that policy-based policy-based policy is: 0.72 Investment of Government Aid 0.87. 74.74 Teachers Executive Agents 0.75 Educational Equipment 0.81 Government Rules Approved Government System 0.88/88 Taxes & Tax 73.73 Municipalities and Municipalities and Municipalization Organizations 0/330 Society Partnerships Experts Partnerships 0.8 Coordination University Coordination Council Coordination Council 0.81 Specialized School School School Special Schools 0 The community was 0.65 below the average, which is rejected and accepted.

Conclusion: The non-governmental school organization requires the analysis of the system of thinking and permanent repair in the way of policy making for the necessary agility. Politics for education, whether in government or non-governmental sectors, according to Article 110 of the Constitution, must be extensive and comprehensive and prevent the factors that have a negative impact on its changes. Non-governmental institutions, especially in education, if he wants to think about his survival; It is necessary to pay attention to two basic dimensions. First, one should look at the market and the resulting shots, and in the next step, look at the competition with your fellow citizens. Therefore, in a competitive environment, it is necessary to examine the current situation every day and to increase the student quantity and the quality of education and services; If this is also visible in the units. With the increase in the number of non-governmental students, the revenues of these institutions will also increase, and these institutions will be able to compete with other institutions in today's turbulent and variable world and stand up to their feet. The main purpose of the research is to provide a model for policy-making in non-government schools. Strategies are mostly derived from lower level indicators. The first level is the most effective and sixth level of factor (government laws). Also (investment, expert founders and educational equipment, government assistance and coordination council, special schools, Supervision Council and Partnership Experts) are the most important factors affecting policy making that should be taken into consideration.

Keywords: policy, policymaking, non-governmental, private schools.

مجله‌ی توسعه‌ی آموزش جندی شاپور
فصلنامه‌ی مرکز مطالعات و توسعه‌ی آموزش علوم پزشکی
سال سیزدهم، ویژه‌نامه ۱۴۰۱

ارائه مدلی برای سیاست‌گذاری در نظام مدارس غیردولتی

علی ارجمندنیا تبریز: دانشجوی دکتری مدیریت آموزشی، دانشگاه آزاد اسلامی واحد دماوند، تهران، ایران.
ابوالقاسم دلخوش کسماپی*: عضو هیئت علمی، گروه مدیریت منابع انسانی، دانشگاه آزاد اسلامی واحد دماوند، تهران، ایران.
معصومه اولادیان: عضو هیئت علمی گروه علوم تربیتی، دانشگاه آزاد اسلامی واحد دماوند، تهران، ایران.

چکیده

هدف: هدف اصلی پژوهش ارائه مدلی برای سیاست‌گذاری در نظام مدارس غیردولتی می‌باشد.
روش کار: پژوهش پژوهش حاضر کاربردی است و به روش آمیخته پیمایشی انجام شده است. در بخش کیفی از روش تحلیل تم استفاده شد. در بخش کمی، از روش مدلسازی ساختاری تفسیری (ISM) جهت تعیین روابط استفاده گردید. جامعه آماری در بخش کیفی شامل ۲۰ نفر مصاحبه شونده (خبیرگان سیاست‌گذاری، اساتید و مدیران عالی) با مصاحبه‌های نیمه ساختار یافته و در بخش کمی ۱۱۴۰ مدرسه سه استان خراسان بوده که با روش نمونه‌گیری تصادفی ساده با اثبات روایی و پایایی می‌باشد.

نتایج: برآیند این پژوهش نشان می‌دهد، سیاست‌گذاری براساس میانگین عددی فازی عبارت است از: سرمایه‌گذاری ۰/۷۲، میزان کمک دولت ۰/۸۷، مدیران ۰/۷۴، معلمان ۰/۷۳، عوامل اجرایی ۰/۷۵، تجهیزات آموزشی ۰/۸۱، قوانین مصوب دولتی ۰/۸۹، نظام بانکی ۰/۸۸، مالیات و بیمه ۰/۷۳، سازمانهای شهرداری و مسکن و شهرسازی ۰/۳۳، آحاد جامعه ۰/۶۵، کارشناسان مشارکتها ۰/۸، آموزش دانشگاه فرهنگیان ۰/۸، شورای هماهنگی ۰/۸۱، موسسان متخصص ۰/۷۸، مدارس خاص ۰/۷۸، شورای نظارت ۰/۸۸. چون سازمان‌های شهرداری و مسکن و شهرسازی ۰/۳۳ آحاد جامعه بوده و ۰/۶۵ از میانگین پایین‌تر بوده‌اند و بقیه مورد پذیرش قرار گرفته‌اند.

نتیجه‌گیری: راهبردها بیشتر برگرفته از شاخص‌های سطوح پایین‌تر هستند. سطح اول، اثرپذیرترین و سطح ششم عامل (قوانین دولت) اثرگذارترین عامل می‌باشد. همچنین (سرمایه‌گذاری، موسسان متخصص و تجهیزات آموزشی، کمک دولت و شورای هماهنگی موسسان، مدارس خاص، شورای نظارت و کارشناسان مشارکت‌ها) مهمترین عوامل موثر بر سیاست‌گذاری می‌باشند که باید مورد توجه بیشتری قرار بگیرند.

واژگان کلیدی: سیاست، سیاست‌گذاری، غیردولتی، مدارس خصوصی.

***نویسنده مسؤول:** عضو هیئت علمی، گروه مدیریت منابع انسانی، دانشگاه آزاد اسلامی واحد دماوند، تهران، ایران.

Email: adkasmaie@gmail.com

مقدمه

خواهند داشت که در دنیای متلاطم و متغیر امروزی با سایر مؤسسات رقابت کنند و سر پای خود بایستند. دوم اینکه افزایش کیفیت این مؤسسات سبب خواهد شد که به معنی واقعی کلمه افرادی تحصیل کرده و توانمند به جامعه تحویل داده شوند. افرادی که با توان بالای علمی و عملی در رشته مورد نظر خود قادر خواهند بود زمینه‌های پیشرفت کشور خود را فراهم سازند و عاملی برای رشد و توسعه پایدار جوامع خود باشند (کریمی‌نژاد حسین و همکاران ۱۳۹۸).

آموزش و پرورش هم از این موضوع مستثنی نیست و باید تحولات سریعی را ایجاد نماید. برای این منظور باید سیاست‌گذاری نماید. مدارس غیردولتی یکی از بخش‌هایی است که نیاز اجتماعی و آموزشی کشور را تامین می‌کند. باید اذعان کرد که سازمان‌های غیردولتی، که بعضاً به آنها جوامع مدنی گفته می‌شود، در سطح جامعه، ملی و بین‌المللی برای خدمت به اهداف خاص اجتماعی یا سیاسی سازماندهی می‌شوند و ماهیت تعاونی دارند نه تجاری (ژان فولگر ۲۰۲۰). شاید بهتر است بگویم نظامی است که با ایجاد مراحل عمودی یا افقی بدون قطع رابطه با مراحل قبلی یا بعدی تا وصول هدف در محیط پیرامون و یا فضای مجازی حضور داشته و اجرا می‌گردد. این مسئله حتی در کوچکترین ذرات عالم با ابزارالات تکنولوژی قابل دریافت می‌باشد؛ به همان منوال در عظیم‌ترین اجزای عالم. بیشتر سازمان‌ها نظامی دارند تا اطمینان حاصل کنند که توانایی فنی و مدیریتی آنها به طور مستمر حفظ خواهد شد (طوطیان اصفهانی صدیقه و همکاران ۱۳۹۸).

سیاست‌گذاری در آموزش و پرورش چه در بخش دولتی و چه در بخش غیردولتی طبق بنیاد اصل ۱۱۰ قانون اساسی، باید گسترده و همه‌جانبه و مانع از عواملی باشد که در تغییرات او تاثیر منفی می‌گذارند. بطوریکه رهبر معظم انقلاب اسلامی، سیاست‌های کلی " ایجاد تحول در نظام: آموزش و پرورش کشور " ابلاغ نمودند. سیاست‌گذاری در بخش غیردولتی باید در راستای

پذیرش تحول برای سازمان نیازمند جسارت و دور شدن از جمود و خمودگی است. تحول برای از بین بردن خمودگی و ایستایی رخ می‌دهد. لاکت، نیز در باره ضرورت نوآوری و همگامی و هماهنگی با تحولات جدید می‌گوید «موج دریا تجربه ترسناکی است، اگر در مقابل آن ایستادگی کنید شما را به گوشه‌ای پرتاب می‌کند، ولی اگر بر آن سوار شوید، می‌تواند در زمان کوتاهی شما را به جای دوری ببرد. مدیریت ساکن و بی‌تحرك نمی‌تواند مدت زیادی به طول انجامد، موج یا آن را غرق می‌کند و یا کشتی این مدیریت در گل فرو رفته، باقی می‌ماند (لاکت ۱۳۷۴). تحول در نتیجه تعامل، باعث موفقیت‌های بیشتر در تحقق نتایج خواهد بود و با توجه به طرح‌های روش‌شناختی، مطالعات نقش مهمی در درک ما از اینکه بازیگران غیر سیستم انجام می‌دهد و چگونگی تعامل آنها با مدارس است. محدودیت‌ها / پیامدهای پژوهش با استفاده از یک چارچوب نوین، پژوهش‌ها در مورد تعامل مدرسه - سازمان‌های مردم‌نهاد از طریق یک چارچوب مفهومی منسجم که سیستم‌های مدرسه را به عنوان سیستم‌های باز، بطور خلاصه و با تمرکز بر تقاطع آموزش و سازمان متمرکز می‌کند، در عین حال همزمان با سیستم نیز به عنوان مربوطه رفتار می‌کند (کوهن و همکاران ۲۰۱۸).

مؤسسات غیردولتی به‌ویژه در آموزش و پرورش اگر که می‌خواهد برای بقای خود فکری بنماید؛ لازم است، به دو بعد اساسی توجه لازم را داشته باشد. اول باید یک نگاه به بازار و افت و خیزهای ناشی از آن داشته و در مرحله بعد، نگاهی هم به مقوله رقابت با هم‌نوعان خویش بنماید. بنابراین در فضای رقابتی لازم هست که هرروز وضعیت موجود را بررسی و به افزایش کمیت دانش آموزشی و کیفیت آموزش و ارائه خدمات بیندیشد؛ چنانچه این مسئله در دانشگاهها نیز قابل رویت و تامل است. با افزایش تعداد دانشجویان مؤسسات غیردولتی، درآمدهای این مؤسسات نیز افزایش خواهند یافت و این مؤسسات توان این را

میان‌ه نسبتاً کم است؛ توضیح احتمالی در تاریخ نهفته است - کنترل قدرتمند دولت، مشارکت مدنی نسبتاً ضعیف می باشد.

در کشور چین سیاست گذاری مدارس غیردولتی به عهده شهرداری هاست. در واقع تأسیس مدارس غیردولتی که آموزش عالی دانشگاهی را هم ارائه می دهند؛ توسط اداره آموزش و پرورش شهرداری به شیوه ای یکپارچه اداره می شود و قبل از تسلیم و ارائه طرح در اداره آموزش کشور به اداره رسیدگی به امور مردم در شهرداری گزارش می شود.

اساسنامه مدارس غیردولتی چین که در اکثر موارد شبیه سیاست گذاری مدارس غیردولتی: آموزش و پرورش ایران است؛ نکته مهم استفاده از منبع نظارت قوی در این کشور است. به گونه ای که در ماده ۳۸ (مسئولیت دولت) عنوان گردیده است: در صورتی که ادارات کارکردی مربوطه، در تمام سطوح، مرتکب نقض قوانین و مقررات در زمینه صدور مجوز و ثبت نام مدارس غیردولتی شوند، اداره های برتر شان به آنها دستور می دهد تا آن را اصلاح کنند.

دریافت شهریه و وابستگی به آن، در مدارس غیردولتی سبب مطالبه گر بودن خانواده ها و نظارت اجتماعی شده است. اما اینکه خانواده ها تا چه حد و اندازه ای، حق دخالت دارند، جای تامل است. از طرف دیگر نظارت سازمانی و نحوه نظارت که در قانون پیش بینی شده، می تواند راهنما و چارچوبی برای نحوه کیفیت بخشی مدارس غیردولتی گردد. اما چگونگی سیاست گذاری در مدارس غیردولتی برای ارتقاء کمی و کیفی سیستم، نیازمند اطلاعات بروز و سازوکارهای دقیق است. کپی برداری از کشورهای دیگر، نه تنها کارآمد نیست بلکه گاهی بسیار مخرب است. به عنوان مثال می توان به تفاوت مقوله فرهنگی و اجتماعی اشاره کرد که نه تنها ممکن است، قابل پذیرش نباشد، بلکه تاثیر و نفوذ فرهنگ بیگانه را به ارمغان آورد.

سیاست گذاری آموزشی وزارت آموزش و پرورش باشد. به عبارتی باعث تسهیل در اجرای صحیح سیاست گذاری آموزشی گردد. هدف از انجام پژوهش حاضر، شناسایی عوامل موثر بر سیاست گذاری در نظام مدارس غیردولتی، تعیین وضعیت جامعه آماری از نظر هر یک از عوامل شناسایی شده بر سیاست گذاری در نظام مدارس غیردولتی، شناسایی روابط بین هر یک از عوامل موثر بر سیاست گذاری در نظام مدارس غیردولتی، ارائه مدلی برای سیاست گذاری در نظام مدارس غیردولتی و تعیین درجه تناسب بر سیاست گذاری در نظام مدارس غیردولتی می باشد.

از آن جایی که نظام آموزش و پرورش به عنوان یک نظام اجتماعی تعریف شده است (همتی و همکاران ۱۳۹۴) در ساختار این نظام آموزشی، شبکه گسترده و تودویی از نهادها قرار دارند که به صورت افقی و عمودی به یکدیگر متصل بوده و یک تصمیم سیاسی در مورد هر جزء از این شبکه می تواند پیامدهای گسترده ای در کل نظام بر جای بگذارد. وجود پژوهش های اندک در این حوزه گواهی وجود مشکلات ذیل بوده که عدم حل آن، ایران را در قرن ۲۱ با چالش های اساسی درگیر خواهد ساخت و می تواند منجر به عدم درک طبقه بندی مدارس و مخالفت های جدی، ایجاد شکاف عمیق بین تئوری و عمل به قوانین مدارس غیردولتی و بروز چالش عظیم بین نظامات خصوصی و دولتی در مدارس غیردولتی گردد.

مشارکت بخش خصوصی در سیاست گذاری مدارس غیردولتی در آمریکا بسیار چشمگیر است. چراکه در پژوهش اپاد و رگر (۲۰۱۹) آمریکای لاتین با پیشبرد رتبه بندی در مناطقی که بیشترین مشارکت آموزش خصوصی و همچنین بالاترین رشد در دهه های اخیر را نشان می دهند، برجسته شده است آمریکا با پذیرفتن مصاحبه قبل از ورود دانش آموزان سعی دارد نمای مناسبی از پیشرفت خود در امر سیاست گذاری را به نمایش گذارد. با این وجود و با توجه به مطالعات هایمن و استرن (۲۰۱۳) سهم غیر دولتی مدارس در اروپای مرکزی و شرقی و آسیای

جامعه آماری که مورد پژوهش قرار گرفت، شامل دو بخش بوده است: در بخش کیفی شامل کلیه خبرگان سیاست گذاری، اساتید و مدیران عالی ذی ربط در وزارتخانه بودند که از ۲۰ نفر، ۱۰ نفر مورد مصاحبه قرار گرفت و اجماع حاصل شد. جامعه بخش کمی شامل مدیران و معاونان و موسسان ۱۶ هزار مدرسه موجود کشور است. نمونه گیری از این جامعه، به صورت تصادفی انجام گردید و اختصاص به سه استان خراسان شمالی، رضوی و جنوبی دارد. که مجموعاً ۱۱۴۰ مدرسه رادر بر می گرفت و از طریق پرسشنامه مورد سوال قرار گرفتند. یکی از مهم ترین بخشهای پژوهشهای علمی، بررسی داده ها و تجزیه و تحلیل آنها است. بخش نخست به تجزیه و تحلیل داده های بخش کیفی که به کمک ابزار مصاحبه نیمه ساختاریافته به دست آمده پرداخته است. در این بخش، ابتدا گزاره های شفاهی هر یک از مصاحبه ها ارائه خواهد شد و پس از ارائه گزاره های کلامی، کدهای باز هر یک از آنها تعیین خواهد شد و در مرحله بعد کدگذاری محوری مصاحبه ها، بر اساس کدهای باز صورت خواهد گرفت و سپس کدهای محوری تبدیل به ابعاد خواهند شد (کدهای گزینشی) و نهایتاً مدل مفهومی پژوهش مطابق مراحل سه گانه فوق ارائه خواهد شد. در بخش دوم؛ مطابق کدهای محوری و ابعاد شناسایی شده در بخش قبل، پرسشنامه محقق ساخته تنظیم و پس از تأیید روایی و پایایی ابزار و توزیع در جامعه آماری، داده های به دست آمده به کمک روش ISM مورد تجزیه و تحلیل قرار گرفت. در این پژوهش موازین اخلاقی شامل اخذ رضایت آگاهانه، تضمین حریم خصوصی و رازداری رعایت شد. همچنین زمان تکمیل پرسشنامه ها ضمن تأکید به تکمیل تمامی سؤااها، شرکت کنندگان در مورد خروج از پژوهش در هر زمان و ارائه اطلاعات فردی مختار بودند و به آنها اطمینان داده شد که اطلاعات محرمانه می ماند و این امر نیز کاملاً رعایت شد.

بنابراین برای ادامه راه سیاست گذاری در مدارس غیردولتی، وجود اندیشمندان فهیم و خلاق و ژرف اندیش و جامع نگر و دلسوز به نظام، امری حیاتی و ضروری به نظر می رسد. جذب افراد متخصص و وفادار به اهداف سازمان، منبعی ارزشمند است که تولید سرمایه و تحول را به همراه دارد و در واقع استخوان بندی و ستونهای اصلی بدنه سازمان را با سرمایه انسانی تشکیل خواهد داد. سیاست گذاری که امری بدیهی برای تحقق اهداف سازمانی، به ویژه در سازمان های غیردولتی و از جمله مدارس غیردولتی به شمار می آید، در عین بدیهی بودن، امری ضروری برای چابکی و همگامی با شرایط دائم تغییر یک سازمان، برای تحقق توسعه پایدار است. یکی از مسائلی که سازمان بین المللی یونسکو به دنبال آن است، سیاست گذاری نظام مدارس غیردولتی است، به گونه ای که در طی مقاله ای با عنوان: مبانی اولیه برای جذب مشارکت کننده های آموزش و پرورش در بررسی سیاست ها، که در سال ۲۰۲۰ میلادی منتشر نموده، پیش بینی سیاست گذاری تا تاریخ ۲۰۳۰ میلادی انجام شده است. بنابراین با توجه خلأ های پژوهشی در رابطه مدارس غیر دولتی در مدل جدید سیاست گذاری و همچنین با توجه به مطالب ارائه شده، اهمیت و ضرورت پژوهشی در رابطه با مدارس غیر دولتی در مدل جدید سیاست گذاری مشهود است. لذا هدف از پژوهش حاضر، مدارس غیر دولتی در مدل جدید سیاست گذاری بود.

مواد و روش ها

روش تصمیم گیری گروهی به این معنی است که در روند مقایسات نظر چند فرد اخذ شود. در روش ISM به دو طریق می توان نظرات را ادغام نمود: در روش فراوانی نظر اکثریت به عنوان نظر نهایی انتخاب می شود. با استفاده از روش مد: اگر چندین خبره داشته باشیم که هر کدام از آن ها یک ماتریس SSIM داشته باشد، باید آن ها را با یکدیگر ادغام کنیم.

یافته ها

پس از انجام مصاحبه ۱۷ شاخص در خصوص معیارهای موثر بر سیاستگذاری مدارس غیر دولتی استخراج شد. سپس با استفاده از تکنیک دلفی فازی ۱۵ معیار توسط خبرگان دارای درجه عضویت بالای ۰/۷ بودند، مورد تأیید قرار گرفتند.

در این روش فرض بر این است که ارزش ارزیابی معیار از نگاه خبره شماره i از میان n خبره (L_{ij}, M_{ij}, U_{ij}) است که مقدار j برابر $j=1,2,\dots,m$ و i برابر $i=1,2,\dots,n$ است. بدین ترتیب ارزش فازی معیار j از رابطه‌های $(1-2)$ ، $(2-2)$ و $(2-3)$ محاسبه می‌شود که برابر

۳) در زیر نشان داده شد:

$$L_j = \min\{L_{ij}\}$$

$$M_j = \frac{1}{n} \sum_{i=1}^n M_{ij}$$

$$U_j = \max\{U_{ij}\}$$

جهت استخراج معیارهای موردنظر، حدی برای قبول یا عدم قبول آن معیار در نظر گرفته می‌شود؛ اگر مقدار عددی فازی شده، عدد فازی مثلثی با توجه به نظر خبرگان برابر و یا بزرگتر از آن ۰/۷ بود، آن معیار موردقبول، در غیر این صورت معیار موردپذیرش قرار نمی‌گیرد.

جدول ۱. کد گذاری محوری

Table 1. Axial coding

ردیف	عوامل موثر بر سیاست گذاری	میانگین عددی فازی نهایی	وضعیت
۱	سرمایه گذاری	۰/۷۱۶۶۶۷	پذیرش
۲	میزان کمک دولت	۰/۸۶۶۶۶۷	پذیرش
۳	مدیران	۰/۷۴۳۳۳۳	پذیرش
۴	معلمان	۰/۷۳۳۳۳۳	پذیرش
۵	عوامل اجرایی	۰/۷۵	پذیرش
۶	تجهیزات آموزشی	۰/۸۱	پذیرش
۷	قوانین مصوب دولتی	۰/۸۹	پذیرش
۸	نظام بانکی	۰/۸۸۳۳۳۳	پذیرش
۹	نظام مالیات و بیمه	۰/۷۳۳۳۳۳	پذیرش
۱۰	سازمانهای شهرداری و مسکن و شهرسازی	۰/۳۳۳۳	رد
۱۱	احاد جامعه	۰/۶۵۳۳۳۳	رد
۱۲	کارشناسان مشارکتها	۰/۸	پذیرش
۱۳	آموزش دانشگاه فرهنگیان	۰/۸	پذیرش
۱۴	شورای هماهنگی	۰/۸۱	پذیرش
۱۵	موسسان متخصص	۰/۷۷۶۶۶۷	پذیرش
۱۶	مدارس خاص	۰/۷۷۶۶۶۷	پذیرش
۱۷	شورای نظارت	۰/۸۷۶۶۶۷	پذیرش

شود، خبرگان در طیف ۰، ۱، ۲، ۳، ۴ تعیین تأثیر i بر j می‌کنند. و عدد مقیاس، $m=3*10$ (تعداد خبره‌ها در این پژوهش، ۱۰ است).

گام سوم؛ سازگار کردن ماتریس دستیابی است. برای ماتریس دستیابی اولیه، باید این قانون بررسی شود که اگر $i,k=1 \rightarrow j,k=1$ ، $j=1$ یعنی اگر معیار A با

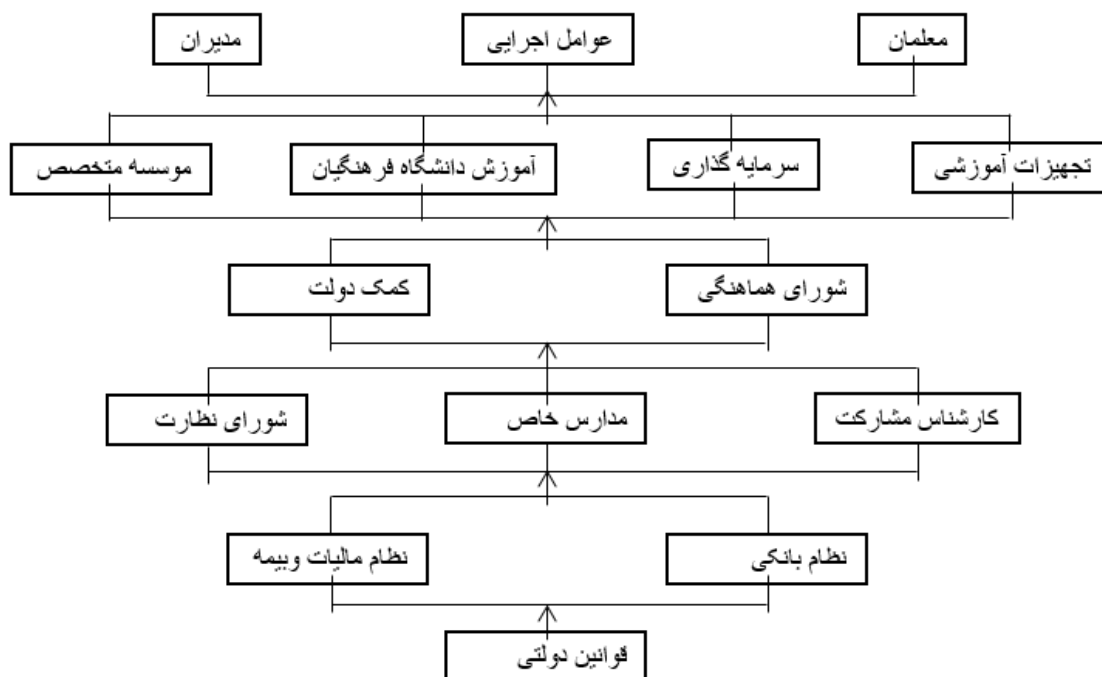
جهت تبیین روابط ساختاری معیارها از ISM استفاده شده است. در ابتدا نظر خبرگان را در قالب پرسشنامه‌ای جمع‌آوری شد، سپس با تبدیل نمادهای ماتریس SSIM به اعداد صفر و یک، ماتریس دستیابی اولیه به دست آمد. روش تبدیل ماتریس به اعداد صفر و یک در پژوهش حاضر از روش بولانوس استفاده می‌شود.

و حذف سطر و ستون آن متغییر یا متغیرها در جدول و بقیه سطوح مشخص می‌شوند.

دیاگرام نهایی بر اساس سطوح بدست آمده، در گام قبلی و طبق ماتریس دستیابی نهایی ترسیم می‌گردد. با توجه به سطوح هر یک از شاخصها و همچنین ماتریس دسترس پذیری نهایی، مدل اولیه ساختاری تفسیری با در نظر گرفتن انتقال پذیرها رسم می‌شود. شاخص‌ها که در سطوح بالای سلسله مراتب قرار دارند، از تأثیرگذاری کمتری برخوردارند، در واقع می‌توان بیان داشت که این راهبردها بیشتر برگرفته از شاخص‌های سطوح پایین‌تر هستند. هر چه شاخص در سطوح پایین‌تری قرار داشته باشد، تأثیرات بیشتری بر کلیه عناصر سیستم دارند.

معیار B رابطه داشته باشد و معیار B نیز با معیار C رابطه داشته باشد آنگاه معیار A نیز باید با C رابطه دارد. در این گام مجموعه معیارهای ورودی (پیش‌نیاز) و خروجی (دستیابی) برای هر معیار محاسبه شده و سپس عوامل مشترک مشخص می‌شوند. در این گام معیاری دارای بالاترین سطح ISM است که مجموعه خروجی (دستیابی) با مجموعه مشترک برابر باشند. پس از شناسایی این متغیر یا متغیرها، سطر و ستون آن‌ها را از جدول حذف می‌کنیم و عملیات را دوباره بر روی دیگر معیارها تکرار می‌کنیم.

شاخص‌های مدیران، عوامل اجرایی و معلمان به عنوان سطح اول در بین شاخص‌ها مشخص شد، با ادامه دادن روند مقایسه مجموعه خروجی با مجموعه مشترک



شکل ۱. مدل نهایی ساختاری تفسیری سیاستگذاری مدارس غیر دولتی

Figure 1. Final model of interpretive structural policy of non-governmental schools

در مرحله اول عوامل مؤثر بر سیاست گذاری مدارس از طریق مصاحبه نیم ساختار یافته اندیشمندان دانشگاهی و مسئولین ارشدسیاست گذاری وزارت: آموزش و پرورش شناسایی و استخراج گردید.

هدف از پژوهش حاضر، ارائه مدلی برای سیاست گذاری در نظام مدارس غیر دولتی است که در ۳ مرحله کلی انجام گردید.

آحاد جامعه به عنوان استفاده کنندگان خدمات مدارس غیردولتی (P9) و همچنین وسایل ارتباط جمعی (P8)، قوه قضایه و سازمانهای محیط زیست و دیگر سازمانهای اجتماعی و بین المللی از جمله عوامل اثرگذار بیرونی محسوب می شوند (P3).

نتایج کدگذاری گزینشی عبارت است از:

میزان سرمایه (سرمایه گذاری)، کارکنان اجرایی (مدیران، معلمان، عوامل)، سخت افزار (تجهیزات آموزشی) سطح کلان (قوانین مصوب دولتی، نظام بانکی، نظام مالیات، بیمه، سازمانهای شهرداری و مسکن و شهرسازی) محیط خرد (کارشناسان مشارکتهای آموزش دانشگاه فرهنگیان، شورای هماهنگی، شورای نظارت، موسسان متخصص)، آحاد جامعه (فرهنگ جامعه، سطح درآمد جامعه، سطح سواد افراد جامعه، مدارس خاص (مدارس تیزهوشان، مدارس نمونه دولتی) می باشد.

- در مرحله دوم این عوامل با استفاده از ابزار پرسشنامه و روش تحلیل دلفی نهایی سازی شدند.

سرمایه گذاری، میزان کمک دولت، مدیران، معلمان، عوامل اجرایی، تجهیزات آموزشی، قوانین مصوب دولتی، نظام بانکی، نظام مالیات و بیمه، کارشناسان مشارکتهای آموزش دانشگاه فرهنگیان، شورای هماهنگی موسسان، شورای نظارت که دو متغیر آحاد جامعه و سازمانهای شهرداری و مسکن و شهرسازی حذف شده است.

- در مرحله سوم با روش ISM مدل نهایی ارائه شده است.

دیاگرام نهایی بر اساس سطوح بدست آمده، در گام قبلی و طبق ماتریس دستیابی نهایی ترسیم گردید. با توجه به سطوح هر یک از شاخصها و همچنین ماتریس دسترس پذیری نهایی، مدل اولیه ساختاری تفسیری با در نظر گرفتن انتقال پذیری ها رسم شد.

یکی از متغیرها کمک دولت می باشد. مصاحبه شوندهگان بیان کرده اند: تنها ده درصد کمک های دولت به مدارس غیر انتفاعی پرداخت شده است (P2). اگر دولت کمک های بیشتری می کرد، می توانستیم برنامه های بهتری را اجرا کنیم (P1). با توجه به اهمیت مدارس غیر دولتی، قوانین حمایت کننده ای در حال وضع شدن است (P3).

متغیر بعدی ایجاد و ترمیم مدارس با استاندارد کردن مساحت (P5)، فضا و محیط آموزشی (P6)، امکانات و تجهیزات مناسب آموزشی (P9) و کمک آموزشی، از اهم مسائلی است که هم قانون و هم اولیاء دانش آموزان بر آن تاکید دارند (P7). اما مانع اصلی در این راه شاید شهریه اندک این مدارس می باشد (P9) که جواب گوی هزینه های توری و ضریب افزایش و حالت انفجاری قیمت کالا و خدمات مورد نیاز این گونه مدارس نیست.

آموزش دانشگاه فرهنگیان به جهت محتوا سازی (P4)، شورای نظارت بر مدارس غیردولتی به جهت تعیین و تثبیت سیاست های کلان (P3)، شورای موسسان مدارس غیردولتی به جهت نمایندگی موسسان عامل انتقال نظرات و پیشنهادات (P8)، مدارس خاص (تیز هوشان، نمونه دولتی و مردمی، غیر دولتی) به جهت جذب جمعیت دانش آموزی (P9)، کارشناسان مشارکتهای آموزش و پرورش به عنوان مجریان سیستم مدارس غیردولتی (P10)، سرفصل های درسی و آموزشی به جهت محتوا سازی، موسسان متخصص به عنوان ایجاد و اداره مدارس غیردولتی (P1)، مدیران متخصص و معلمان و عوامل اجرایی به عنوان خرده سیستمهای مدارس غیردولتی (P7)، فضا تجهیزات حقیقی و مجازی آموزشی به عنوان ابزار عملکردی مدارس غیردولتی (P4)، قوانین مصوب مجلس شورای اسلامی که به عنوان فصل خطاب سیاست گذاری های کلان (P2)، نظام بانکی به جهت تجهیز مالی مدارس غیردولتی، نظام مالیات و بیمه به عنوان عوامل اثرگذار اقتصادی در مدارس غیردولتی (P8)، سازمان شهرداری و مسکن و شهرسازی به عنوان تجهیز کننده بستری مدارس غیردولتی (P10)،

جدول ۲. سطح‌بندی چالش‌ها

Table 2. Leveling the Challenges

شاخص	سطح
مدیران، عوامل اجرایی و معلمان	اول
توسعه مستمر، سرمایه‌گذاری، موسسان متخصص و تجهیزات آموزشی	دوم
کمک دولت و شورای هماهنگی موسسان	سوم
مدارس خاص، شورای نظارت و کارشناسان مشارکتها	چهارم
نظام مالیاتی و بیمه و نظام بانکی	پنجم
قوانین دولت	ششم

مؤسسات غیردولتی به‌ویژه در آموزش و پرورش لازم است، به دو بعد اساسی توجه داشته باشد. اول باید یک نگاه به بازار و افت و خیزهای ناشی از آن داشته و در مرحله بعد، نگاهی به مقوله رقابت با هموعان خویش بنماید. بنابراین در فضای رقابتی لازم هست که هر روز وضعیت موجود را بررسی و به افزایش کمیت دانش آموزی و کیفیت آموزش و ارائه خدمات بیندیشد. چنانچه این مسئله در دانشگاهها نیز قابل رویت و تامل است. با افزایش تعداد دانشجویان مؤسسات غیردولتی، درآمدهای این مؤسسات نیز افزایش خواهند یافت و این مؤسسات توان این را خواهند داشت که در دنیای متلاطم و متغیر امروزی با سایر مؤسسات رقابت کنند و سر پای خود بایستند. دوم اینکه افزایش کیفیت این مؤسسات سبب خواهد شد که به معنی واقعی کلمه افرادی تحصیل کرده و توانمند به جامعه تحویل داده شوند. افرادی که با توان بالای علمی و عملی در رشته مورد نظر خود قادر خواهند بود زمینه‌های پیشرفت کشور خود را فراهم سازند و عاملی برای رشد و توسعه پایدار جوامع خود باشند (کریمی‌نژاد حسین و همکاران ۱۳۹۸).

نتایج پژوهش حاضر نشان داده است که عوامل تاثیرگذار در سیاست‌گذاری عبارت است از میزان سرمایه (سرمایه‌گذاری) که با نتایج پژوهش ایال و بریکسون (۲۰۱۹)، رابرتسون و همکاران (۲۰۱۲)، و رگرانتونی (۲۰۱۹) یکسان شده است. دیگر متغیر عبارت است از کارکنان اجرایی (مدیران، معلمان، عوامل اجرایی) که با نتایج و رگرانتونی (۲۰۱۹) یکسان است و سخت‌افزار (تجهیزات

شاخص‌ها که در سطوح بالای سلسله مراتب قرار دارند، از تأثیرگذاری کمتری برخوردارند، در واقع می‌توان بیان داشت که این راهبردها بیشتر برگرفته از شاخص‌های سطوح پایین‌تر هستند. هر چه شاخص در سطوح پایین‌تری قرار داشته باشند، تأثیرات بیشتری بر کلیه عناصر سیستم دارند.

نتایج نشان داد که در پایین‌ترین سطح عوامل از نظر عدد سطح اول یعنی (معلمان، عوامل اجرایی و مدیران) اثرپذیرترین عوامل را نسبت بر دیگر عوامل دارد و در بالاترین سطح یعنی سطح ششم عامل (قوانین دولت) اثرگذارترین عامل می‌باشد. همچنین، عامل‌های (سرمایه‌گذاری، موسسان متخصص و تجهیزات آموزشی، کمک دولت و شورای هماهنگی موسسان، مدارس خاص، شورای نظارت و کارشناسان مشارکت‌ها) مهمترین عوامل موثر بر سیاست‌گذاری می‌باشند که باید مورد توجه بیشتری قرار بگیرند.

بحث و نتیجه‌گیری

سازمان مدارس غیردولتی برای چابکی و تغییرات لازم، نیازمند آنالیز سیستم و بازاندیشی و ترمیم دائمی در نحوه سیاست‌گذاری است. سیاست‌گذاری در آموزش و پرورش چه در بخش دولتی و چه در بخش غیردولتی طبق بند اول اصل ۱۱۰ قانون اساسی، باید گسترده و همه‌جانبه و مانع از عواملی باشد که در تغییرات آن تأثیر منفی می‌گذارند.

می توان انتخاب مناسب موضوع پژوهش یعنی مدارس غیر دولتی در مدل جدید سیاست گذاری را از جمله نقاط قوت پژوهش حاضر دانست.

References

Akbari Z. 2020. Quality Challenge in Public and Non-Governmental Schools - *Educational and Cultural Articles Bank*. [In Persian].

Amjozi M. 2020, the Role of NGOs in Primary Education: A Study of Six NGOs in India. Research Policy Paper No. 2530. *World Bank, Washington, DC*. © *World Bank Sabotina, Kruchenko, Vygova 2019, Autonomous Non-Profit Additional Vocational Training "Discovery" 5000/174*

Antoni V. (2019) Partnering with non-governmental organizations in public education: contributions to an ongoing debate (Universitat Autònoma de Barcelona, Barcelona, Spain)

Askari M, et al. 2019, Comparison of educational policy of Iran and Japan in primary school, *Quarterly Journal of "Strategic Studies of Public Policy*, 865 Center for Strategic Studies of the Republic. [In Persian].

Ebrahim Nia V and Souqe M. 2020. Identification and Prioritization of Factors on Receipt of Receivables in Insurance Companies Using Interpretive Structural Modeling (ISM) *New Research Studies in Management and Accounting »Summer*. Vol. 3, No. 33. [In Persian].

Eyal, Ori & Berkovich, Izhak. 2019. Ethics in third sector-school partnerships: a conceptual framework. *Journal of Educational Administration*.

Francesc P, Gabrielle L. (2015, unesdog, the privation of education in developing countries, evidence and policy implications,

آموزشی) که با نتایج پژوهش گلزر و همکاران (۲۰۱۹) یکسان شده است. سطح کلان (قوانین مصوب دولتی، نظام بانکی، نظام مالیات، بیمه، سازمانهای شهرداری ومسکن و شهرداری) که با نتایج پژوهش رابرتسون و همکاران (۲۰۱۲)، ورگرانتونی (۲۰۱۹)، گلزر و همکاران (۲۰۱۹) یکسان شده است. آحاد جامعه (فرهنگ جامعه، سطح درآمد جامعه، سطح سواد افراد جامعه، مدارس خاص (مدارس تیزهوشان، مدارس نمونه دولتی) می باشد. که با نتایج پژوهش ایال وبریکسون (۲۰۱۹)، ورگرانتونی (۲۰۱۹)، گلزر و همکاران (۲۰۱۹) یکسان شده است محیط خرد کارشناسان مشارکتها، آموزش دانشگاه فرهنگیان، شورای هماهنگی موسسان، شورای نظارت، موسسان متخصص) که این عوامل مربوط به کشور ایران می باشد.

محدودیت های پژوهش: به دلیل شرایط کرونا، دسترسی به تمامی خبرگان با محدودیت همراه بوده است. همچنین ارتباط سخت وزمانگیر (۶ماه انتظار و پیگیری) با بعضی از خبرگان ارشد وزارت: آموزش و پرورش از دیگر مشکلات اجرای این پروژه بوده است.

با توجه به اهمیت وجایگاه شورای هماهنگی موسسان مدارس غیردولتی، مقداری از قدرت تصمیم گیری به شورای هماهنگی موسسان منتقل شود، توجه به نظرات موسسان متخصص، در جذب کارشناسان ادارات در بخش غیردولتی، از نیروهای غیردولتی که مانند انجمن های صنفی دیگر (مثلا در بخش ورزش، یک ورزشکار مسئول و کارشناس اداره است) باشد. همچنین پیشنهاد می شود پژوهشی با همین عنوان ولی با روش تطبیقی و مقایسه ای با سایر کشورها انجام شود، پیشنهاد می شود از روش تحلیل محتوا مصاحبه خبرگان این حوزه، پژوهشی دیگر، در جهت استخراج متغیرها انجام شود، پیشنهاد می شود از طریق روش آینده پژوهی سناریوهای احتمالی شیوه های سیاست گذاری بررسی شود. از جمله نقاط ضعف پژوهش می توان به محدودیت در انتخاب خبرگان به واسطه شرایط جغرافیایی اشاره کرد. با توجه به خلأ های پژوهشی در رابطه با موضوع و همچنین جامع و کاربردی بودن موضوع پژوهش

non-public school students in girls' primary schools in Gorgan. [In Persian].

Rezaei M, et all. 2020, using activity-based costing to compare public and private sectors in education in Ardakan city (elementary school). [In Persian].

Rostami A, et al, 2019 Comparative comparison of Iranian and Swiss education Schanfolag A, Wenzmark A. 2015, 11, *Non-Governmental Instructor in Primary and Secondary Education.*

Werger A, 2019, Partnerships with NGOs in Public Education, Participation in Ongoing Discussion, *Journal of Educational Management*, Vol. 57, No. 4, pp. 426-430.

Habibpour K. 2019, A Model of the Relationship between Government and Non-Governmental Organizations in Iranian Social Policy (*Journal of Sociology of Social Institutions* »spring and summer 1398 No. 13. [In Persian].

Kariminejad H , Ghorchian N Ghi and Jafari P. 2019 Presenting a model for improving the quality of universities and non-governmental and non-profit higher education institutions - Management and planning in the education system Vol. 12, No. 1. [In Persian].

Mohammadi M, Jabbari N, Dehrouyeh M. 2016, *Environmental factors of public and*